

รายงานนี้เป็นส่วนหนึ่งของโครงการพัฒนาระบบฐานข้อมูลเชิงลึกอุตสาหกรรมผลิตภัณฑ์ยางและไม้ยางพารา โดย สำนักงานเศรษฐกิจอุตสาหกรรม ร่วมกับ สถาบันพลาสติก

สถานการณ์ อุตสาหกรรมยางธรรมชาติ

สถานะการผลิต

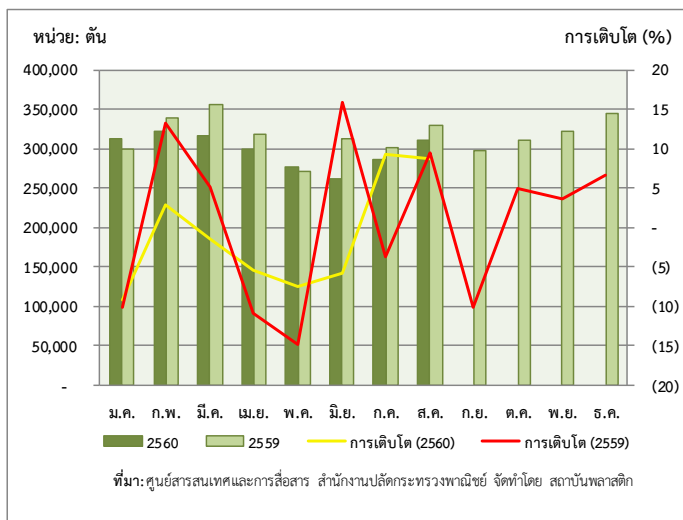
ภาพรวมการผลิตยางแผ่นและยางแท่งในเดือนสิงหาคม 2560 (ประมาณการจากข้อมูลที่ได้จากการสำรวจผู้ประกอบการของสำนักงานเศรษฐกิจอุตสาหกรรม) เมื่อเปรียบเทียบกับเดือนสิงหาคม 2559 โดยมีข้อมูลดังนี้ ยางแผ่นขยายตัวลดลงร้อยละ 19.21 ยางแท่งขยายตัวเพิ่มขึ้นร้อยละ 3.96 โดยคาดว่าหลายๆพื้นที่ที่เพาะปลูกยางพาราได้รับผลกระทบจากภาวะฝนตกหนักและน้ำท่วม รวมถึงผลจากราคาเป็นอีกหนึ่งปัจจัย และผลจากค่าเงินบาทที่แข็งค่าทำให้มีผลต่อการส่งออก (ตาราง 1)

สถานะการค้าและตลาด

➤ การจำหน่ายในประเทศ

ภาพรวมปริมาณการจำหน่ายยางแผ่นและยางแท่งในเดือนสิงหาคม 2560 (ประมาณการจากข้อมูลที่ได้จากการสำรวจผู้ประกอบการของสำนักงานเศรษฐกิจอุตสาหกรรม) เมื่อเปรียบเทียบกับเดือนสิงหาคม 2559 โดยมีข้อมูลดังนี้ ยางแผ่นขยายตัวลดลงร้อยละ 19.99 ยางแท่งขยายตัวเพิ่มขึ้นร้อยละ 3.70 ตามลำดับ (ตาราง 2)

➤ การส่งออกและตลาดส่งออก

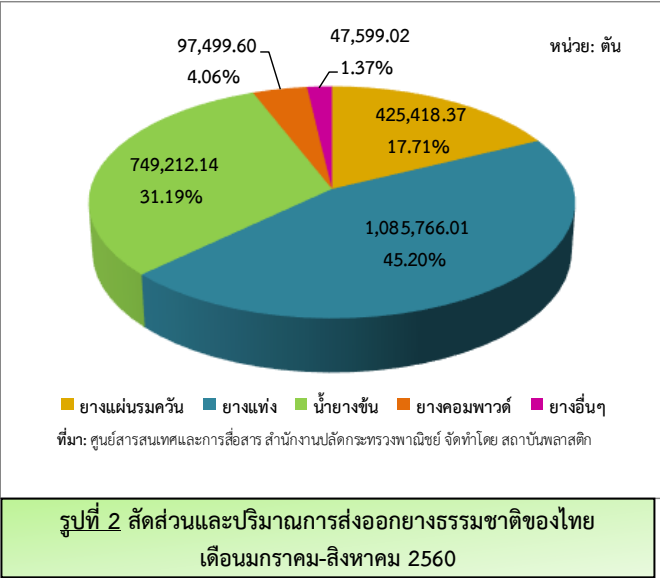


ปริมาณการส่งออกยางธรรมชาติของประเทศไทยในเดือนสิงหาคม 2560 อยู่ที่ 310,345 ตัน เพิ่มขึ้นจากเดือนที่ผ่านมาที่มีปริมาณการส่งออกอยู่ที่ 285,385 ตัน หรือขยายตัวเพิ่มขึ้นร้อยละ 8.75 (ข้อมูลจากศูนย์สารสนเทศและการสื่อสาร สำนักงานปลัดกระทรวงพาณิชย์) (รูปที่ 1)

และเมื่อเทียบกับช่วงเวลาเดียวกันของปีที่แล้วแบ่งตามรายละเอียดแต่ละผลิตภัณฑ์มีดังนี้ ยางแผ่นรมควันขยายตัวเพิ่มขึ้นร้อยละ 66.99 ยางแท่งขยายตัวลดลงร้อยละ 14.24 น้ำยางข้นขยายตัวลดลงร้อยละ 14.69 ยางคอมพาวนด์ขยายตัวลดลงร้อยละ 27.12 และ ยางอื่นๆ ขยายตัวลดลงร้อยละ 94.21 (ตารางที่ 3)

รูปที่ 1 ปริมาณการส่งออกยางธรรมชาติของประเทศไทย
เปรียบเทียบปี 2559 กับปี 2560 (ม.ค.-ส.ค.)

สำหรับภาพรวมปริมาณการส่งออกสะสม 8 เดือน ในปี 2560 โดยมีปริมาณสะสมอยู่ที่ 2,402,305.40 ตัน โดยยางแท่งมีสัดส่วนสูงสุด ร้อยละ 45.20 ปริมาณการส่งออกสะสม 1,085,766.01 ตัน รองลงมาเป็นน้ำยางข้นมีสัดส่วนร้อยละ 31.19 ปริมาณการส่งออกสะสม 749,212.14 ตัน และที่เหลือจะเป็น ยางแผ่นรมควัน ยางคอมพาวด์ และยางอื่นๆ ตามลำดับ (รูปที่ 2 และ ตารางที่ 3)

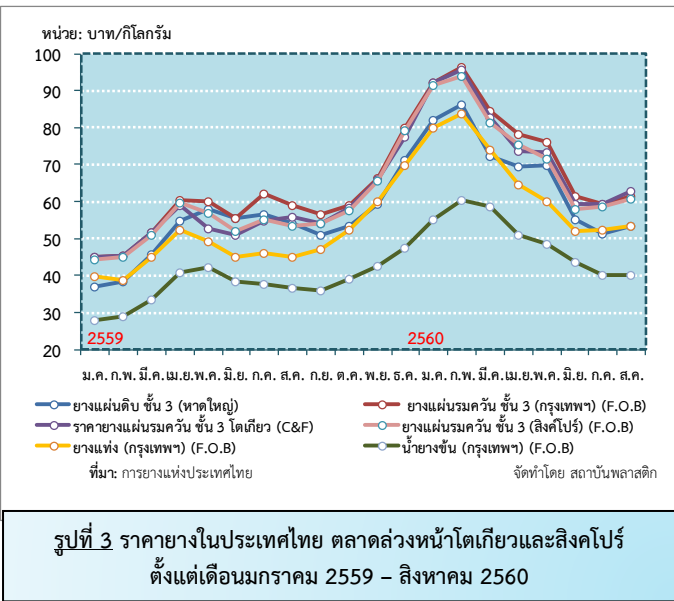


รูปที่ 2 สัดส่วนและปริมาณการส่งออกยางธรรมชาติของไทย เดือนมกราคม-สิงหาคม 2560

➤ **การนำเข้าและแหล่งนำเข้า**

ปริมาณการนำเข้ายางธรรมชาติและยางคอมพาวด์ในเดือนสิงหาคม 2560 มีปริมาณ 2,334.94 ตัน เมื่อเทียบกับเดือนสิงหาคมปีที่ผ่านมา ที่มีปริมาณ 2,493.62 ตัน หรือขยายตัวลดลงร้อยละ 6.36 (ข้อมูลจากศูนย์สารสนเทศและการสื่อสาร สำนักงานปลัดกระทรวงพาณิชย์) (ตาราง 4)

ราคายาง



รูปที่ 3 ราคายางในประเทศไทย ตลาดล่วงหน้าโตเกียวและสิงคโปร์ ตั้งแต่เดือนมกราคม 2559 - สิงหาคม 2560

ภาพรวมความเคลื่อนไหวของราคายางในเดือนสิงหาคม 2560 เริ่มปรับตัวสูงขึ้นอีกครั้ง โดยได้รับปัจจัยหนุนหลายด้าน ตั้งแต่ต้นนโยบายสนับสนุนจากภาครัฐหลายๆด้านที่ให้การช่วยเหลือและสนับสนุนเกษตรกรชาวสวนยางพารา และได้รับผลบวกจากการที่ราคาน้ำมันเริ่มปรับตัวบวก

แต่ยังต้องระวังผลกระทบจากสถานการณ์ความไม่สงบจากต่างประเทศ ความผันผวนจากภาคเศรษฐกิจทวีปยุโรป เป็นต้น

แนวโน้มอุตสาหกรรมและราคายาง

แนวโน้มการผลิตยางพาราคาดว่าจะปรับตัวลดลงบ้างตามสภาพภูมิอากาศและผลกระทบจากด้านแรงงานบ้างตามแต่ละพื้นที่ แต่เป็นไปตามฤดูกาลผลิต รวมถึงคำสั่งซื้อจากต่างประเทศจะเริ่มลดลงในช่วงปลายปี และต้นเดือนตุลาคมประเทศจีนจะเข้าสู่ช่วงเทศกาลหยุดยาว ซึ่งอาจจะส่งผลกระทบต่ออุตสาหกรรมการผลิตและส่งออกยางพารา

ส่วนแนวโน้มด้านราคายางพารา ควรระวังผลกระทบจากราคายางพาราลาดล่วงหน้าโตเกียวและเซี่ยงไฮ้ ภาคการส่งออกที่จะได้รับผลจากค่าเงินบาทที่แข็งค่า และสถานการณ์ความไม่สงบจากต่างประเทศ และจับตาดูนโยบายทางเศรษฐกิจจากเยอรมัน หลังจากที่มีการเลือกตั้งใหม่ การยุบสภาของญี่ปุ่น และการเลือกประธานธนาคารกลางยุโรปคนใหม่ แต่ยังมีปัจจัยหนุนจากนโยบายส่งเสริมและช่วยเหลือด้านยางพาราจากภาครัฐ และแรงหนุนจากราคาน้ำมันดิบปรับตัวเพิ่มขึ้น แต่คาดว่าไม่น่าจะเกิน 60 เหรียญต่อบาร์เรล

สถานการณ์

อุตสาหกรรมผลิตยาง

สภาวะการผลิต

ภาพรวมปริมาณการผลิตยางล้อในเดือนสิงหาคม 2560 (ประมาณการจากข้อมูลที่ได้จากการสำรวจผู้ประกอบการของสำนักงานเศรษฐกิจอุตสาหกรรม) แบ่งตามผลิตภัณฑ์จะมีรายละเอียดดังนี้ ยางนอกรถยนต์นั่งและรถกระบะ ขยายตัวลดลงร้อยละ 2.79 ยางนอกรถบรรทุกและรถโดยสารขยายตัวเพิ่มขึ้นร้อยละ 6.66 ยางนอกรถจักรยานยนต์ขยายตัวเพิ่มขึ้นร้อยละ 5.12 ยางนอกอื่นๆ ขยายตัวเพิ่มขึ้นร้อยละ 13.97 ยางในรถบรรทุกและรถโดยสารขยายตัวเพิ่มขึ้นร้อยละ 7.65 ยางในรถจักรยานยนต์ขยายตัวเพิ่มขึ้นร้อยละ 5.11 และยางล้อดอกขยายตัวลดลงร้อยละ 7.89 (ตารางที่ 1)

สำหรับภาพรวมปริมาณการผลิตยางล้อยาง/ถุงมือตรวจ เดือนสิงหาคม 2560 อยู่ที่ 1,527 ล้านชิ้น (ประมาณการจากข้อมูลที่ได้จากการสำรวจผู้ประกอบการของสำนักงานเศรษฐกิจอุตสาหกรรม) ขยายตัวลดลงเมื่อเทียบกับเดือนสิงหาคม 2559 ร้อยละ 4.02 ส่วนปริมาณการผลิตยางล้อยาง/ถุงมือตรวจ สะสม 8 เดือนอยู่ที่ 11,646 ล้านชิ้น (จากการประมาณการ) (ตารางที่ 1)

สภาวะการค้าและตลาด

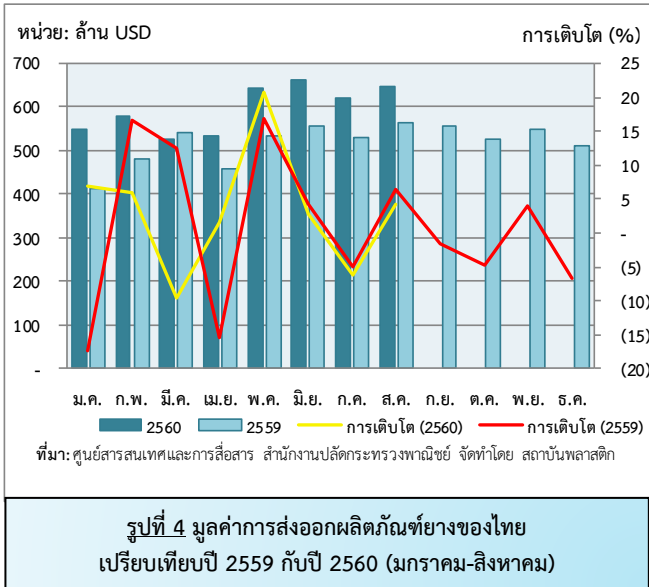
► การจำหน่ายในประเทศ

ภาพรวมการจำหน่ายยางล้อในประเทศในเดือนสิงหาคม 2560 (ประมาณการจากข้อมูลที่ได้จากการสำรวจผู้ประกอบการของสำนักงานเศรษฐกิจอุตสาหกรรม) เมื่อเทียบกับเดือนสิงหาคม 2559 โดยแบ่งตามผลิตภัณฑ์จะมีรายละเอียดดังนี้ ยางนอกรถยนต์นั่งและรถกระบะขยายตัวลดลงร้อยละ 3.11 ยางนอกรถบรรทุกและรถโดยสารขยายตัวเพิ่มขึ้นร้อยละ 1.18 ยางนอกรถจักรยานยนต์ขยายตัวเพิ่มขึ้นร้อยละ 8.22 ยางนอกอื่นๆ ขยายตัวเพิ่มขึ้นร้อยละ 92.95 ยางในรถบรรทุกและรถโดยสารขยายตัวเพิ่มขึ้นร้อยละ 5.22 ยางในรถจักรยานยนต์ขยายตัวเพิ่มขึ้นร้อยละ 4.32 และยางล้อดอกขยายตัวลดลงร้อยละ 9.01 (ตารางที่ 2)

สำหรับภาพรวมปริมาณการจำหน่ายยางล้อยาง/ถุงมือตรวจ เดือนสิงหาคม 2560 อยู่ที่ 174 ล้านชิ้น (ประมาณการจากข้อมูลที่ได้จากการสำรวจผู้ประกอบการของสำนักงานเศรษฐกิจอุตสาหกรรม) ปรับตัวเพิ่มขึ้นร้อยละ 17.57 เมื่อเทียบกับเดือนสิงหาคม 2559 ส่วนปริมาณการจำหน่ายยางล้อยาง/ถุงมือตรวจ สะสม 8 เดือนอยู่ที่ 1,672 ล้านชิ้น (จากการประมาณการ) (ตารางที่ 2)

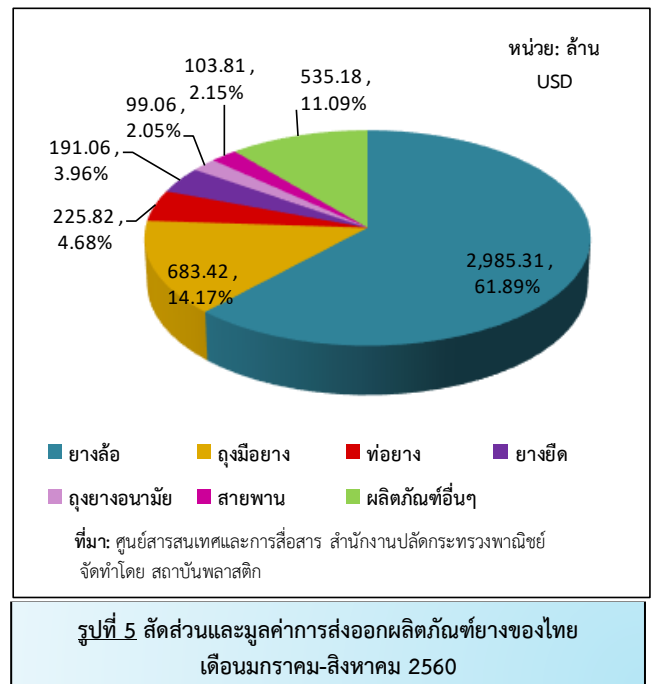
โดยส่วนใหญ่ได้รับปัจจัยหนุนจากกำลังซื้อภาคการเกษตรและภาคการท่องเที่ยวที่เติบโตต่อเนื่อง และผลผลิตส่วนใหญ่ขายได้ราคาดี และมีนโยบายสนับสนุนหลายๆ ด้านจากภาครัฐ

➤ การส่งออกและตลาดส่งออก



ภาพรวมการส่งออกผลิตภัณฑ์ยางของไทยในเดือนสิงหาคม 2560 มีมูลค่า 646.30 ล้านดอลลาร์สหรัฐ ลดลงจากเดือนที่ผ่านมาที่มีมูลค่า 619.69 ล้านดอลลาร์สหรัฐ หรือขยายตัวเพิ่มขึ้นร้อยละ 4.29 (รูปที่ 4) และเมื่อเทียบกับเดือนสิงหาคม 2559 ที่มีมูลค่า 566.17 ล้านดอลลาร์สหรัฐ ขยายตัวเพิ่มขึ้นร้อยละ 14.15 (ตารางที่ 6)

สัดส่วนการส่งออกผลิตภัณฑ์ยางสะสม 8 เดือน (ม.ค.-ส.ค. 60) อยู่ที่ 4,823.67 ล้านดอลลาร์สหรัฐ โดยผลิตภัณฑ์ยางล้อมีสัดส่วนมากที่สุดร้อยละ 61.89 มูลค่า 2,985.31 ล้านดอลลาร์สหรัฐ รองมาคือ กล้วยมือยาง ร้อยละ 14.17 มูลค่า 683.42 ล้านดอลลาร์สหรัฐ (รูปที่ 5)



➤ การนำเข้าและแหล่งนำเข้า

ภาพรวมการนำเข้าผลิตภัณฑ์ยางของไทยในเดือนสิงหาคม 2560 มีมูลค่า 116.39 ล้านดอลลาร์สหรัฐ เพิ่มขึ้นจากเดือนกรกฎาคมปีที่ผ่านมาที่มีมูลค่า 104.21 ล้านดอลลาร์สหรัฐ หรือเพิ่มขึ้นร้อยละ 11.69 โดยมีรายละเอียดตามผลิตภัณฑ์ดังนี้ ยางล้อขยายตัวเพิ่มขึ้นร้อยละ 12.19 ท่อยางขยายตัวเพิ่มขึ้นร้อยละ 3.69 สายพานขยายตัวลดลงร้อยละ 6.82 ปะเก็น/ซีลยางขยายตัวเพิ่มขึ้นร้อยละ 3.69 กล้วยมือยางขยายตัวเพิ่มขึ้นร้อยละ 3.18 และผลิตภัณฑ์ยางอื่นขยายตัวเพิ่มขึ้นร้อยละ 39.29 (ตารางที่ 7)

แนวโน้มอุตสาหกรรม

แนวโน้มอุตสาหกรรมผลิตภัณฑ์ยางกลุ่มยางล้อด้านการผลิตคาดว่าจะทรงตัวต่อไป ส่วนด้านการจำหน่ายน่าจะชะลอตัวเนื่องจากเข้าสู่ช่วงปลายปี และการสั่งซื้อจากต่างประเทศหลายประเทศอาจจะลดลง เช่น จีนเข้าสู่ช่วงเทศกาลหยุดยาวตอนต้นเดือนตุลาคม เป็นต้น ส่วนญี่ปุ่นและเยอรมัน มีการเลือกตั้งอาจจะต้องรอดูตามนโยบายด้านการค้าต่างๆ ว่าจะส่งผลกระทบต่ออะไรบ้าง และสถานการณ์ระหว่างเกาหลีเหนือและสหรัฐฯ

สถานการณ์

อุตสาหกรรมไม้ และผลิตภัณฑ์จากไม้

สถานการณ์การผลิต

ภาพรวมปริมาณการผลิตไม้อบแห้งเดือนสิงหาคม 2560 (ประมาณการจากข้อมูลที่ได้จากการสำรวจผู้ประกอบการของสำนักงานเศรษฐกิจอุตสาหกรรม) ขยายตัวลดลงจากเดือนสิงหาคม 2559 ร้อยละ 14.65 และภาพรวมการผลิตสะสมในระยะ 8 เดือน (ม.ค.-ส.ค.) ขยายตัวเพิ่มขึ้นจากช่วงเดียวกันของปีที่แล้วร้อยละ 1.36

ภาพรวมปริมาณการผลิตเครื่องเรือนทำด้วยไม้เดือนสิงหาคม 2560 (ประมาณการจากข้อมูลที่ได้จากการสำรวจผู้ประกอบการของสำนักงานเศรษฐกิจอุตสาหกรรม) ขยายตัวลดลงร้อยละ 5.09 และภาพรวมการผลิตสะสมในระยะ 8 เดือน (ม.ค.-ส.ค.) ขยายตัวลดลงจากช่วงเดียวกันของปีที่แล้วร้อยละ 10.28 (ตารางที่ 1)

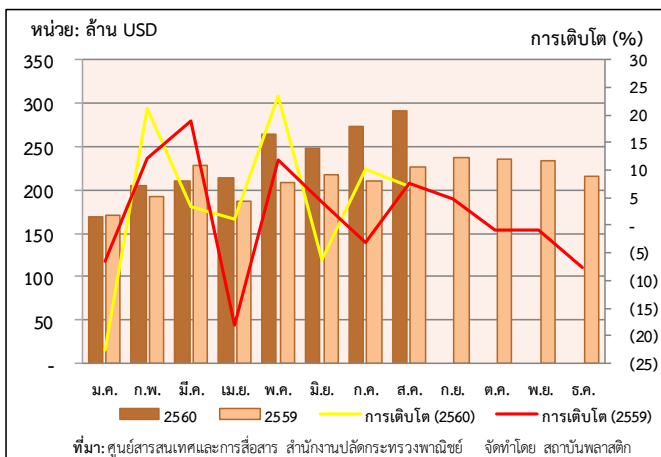
สถานการณ์ค้าและตลาด

➤ การจำหน่ายในประเทศ

ภาพรวมปริมาณการจำหน่ายไม้อบแห้งในเดือนสิงหาคม 2560 (ประมาณการจากข้อมูลที่ได้จากการสำรวจผู้ประกอบการของสำนักงานเศรษฐกิจอุตสาหกรรม) ขยายตัวลดลงจากเดือนสิงหาคมปีที่ผ่านมาร้อยละ 3.46 และภาพรวมการจำหน่ายสะสมในระยะ 8 เดือน (ม.ค.-ส.ค.) ขยายตัวลดลงจากช่วงเดียวกันของปีที่แล้วร้อยละ 5.13

ส่วนภาพรวมปริมาณการจำหน่ายเครื่องเรือนทำด้วยไม้ในเดือนสิงหาคม 2560 (ประมาณการจากข้อมูลที่ได้จากการสำรวจผู้ประกอบการของสำนักงานเศรษฐกิจอุตสาหกรรม) ขยายตัวเพิ่มขึ้นจากเดือนสิงหาคมปีที่ผ่านมาร้อยละ 21.70 และภาพรวมการจำหน่ายสะสมในระยะ 8 เดือน (ม.ค.-ส.ค.) ขยายตัวลดลงจากช่วงเดียวกันของปีที่แล้วร้อยละ 14.37 (ตารางที่ 2)

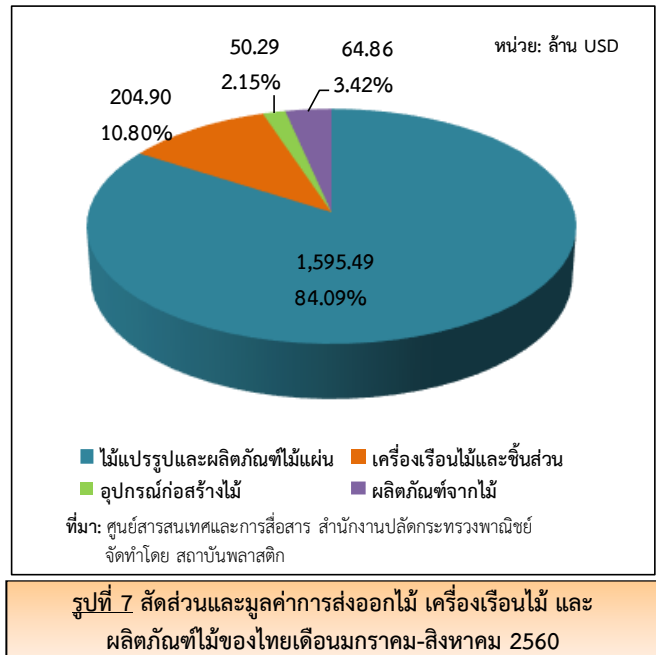
➤ การส่งออกและตลาดส่งออก



รูปที่ 6 มูลค่าการส่งออกไม้ เครื่องเรือนไม้ และผลิตภัณฑ์ไม้ของไทย เปรียบเทียบปี 2559 กับปี 2560 (มกราคม-สิงหาคม)

ภาพรวมมูลค่าการส่งออกไม้แปรรูป เครื่องเรือนไม้ฯ อุปกรณ์ก่อสร้างไม้ และผลิตภัณฑ์ไม้ของไทยในเดือนสิงหาคม 2560 มีมูลค่า 291.73 ล้านดอลลาร์สหรัฐ เพิ่มขึ้นจากเดือนที่แล้วที่มีมูลค่า 272.75 ล้านดอลลาร์สหรัฐ หรือขยายตัวเพิ่มขึ้นร้อยละ 6.96 และเมื่อเทียบกับเดือนสิงหาคม 2559 ที่มีมูลค่าการส่งออก 226.94 ล้านดอลลาร์สหรัฐ จะขยายตัวเพิ่มขึ้นร้อยละ 28.55 (รูปที่ 6 และตารางที่ 8)

ภาพรวมมูลค่าการส่งออกสะสมในระยะ 8 เดือน (ม.ค.-ส.ค.) มีมูลค่าการส่งออก 1,897.25 ล้านดอลลาร์สหรัฐ โดยกลุ่มไม้แปรรูปและผลิตภัณฑ์ไม้แผ่นมีสัดส่วนมากที่สุด 1,595.49 ล้านดอลลาร์สหรัฐ ร้อยละ 84.09 (ตารางที่ 8 และ รูปที่ 7)



➤ การนำเข้าและแหล่งนำเข้า

ภาพรวมการนำเข้าไม้แปรรูป เครื่องเรือนไม้ฯ ผลิตภัณฑ์ไม้ และอุปกรณ์ก่อสร้างไม้ของไทยในเดือนสิงหาคม 2560 มีมูลค่า 62.23 ล้านดอลลาร์สหรัฐ เพิ่มขึ้นจากเดือนเดียวกันในช่วงปีที่ผ่านมาที่มีมูลค่า 51.54 ล้านดอลลาร์สหรัฐ หรือขยายตัวเพิ่มขึ้นร้อยละ 20.74

มูลค่าการนำเข้าสะสมระยะ 8 เดือน (ม.ค.-ก.ค. 60) มีมูลค่า 397.19 ล้านดอลลาร์สหรัฐ เพิ่มขึ้นเมื่อเทียบกับช่วงเวลาเดียวกันของปีที่แล้ว ที่มีมูลค่า 394.80 ล้านดอลลาร์สหรัฐ หรือขยายตัวเพิ่มขึ้นร้อยละ 0.60 (ตาราง 9)

ราคาไม้ยางพารา

ราคาไม้ยางพาราท่อนรวม ขนาดเส้นผ่าศูนย์กลาง 5 นิ้ว ราคา 1.80 – 2.50 บาทต่อกิโลกรัม ตามประกาศของสมาคมธุรกิจไม้ยางพาราไทย ณ วันที่ 24 สิงหาคม 2560
(สามารถดูราคาไม้ยางพาราแปรรูปได้ที่ : <http://www.tpa-rubberwood.org/price.php>)

ราคาไม้ยางพาราท่อนเส้นผ่าศูนย์กลางต่ำกว่า 6 นิ้ว ราคา 0.70 บาทต่อกิโลกรัม เส้นผ่าศูนย์กลาง 6 นิ้วขึ้นไป ราคา 2.44 และ 3.00 บาทต่อกิโลกรัม ไม้แยกขนาดไม้ ราคา 2.45 บาทต่อกิโลกรัม ประกาศโดย สกย.อ. เมืองสะตุล และ สกย.อ.สะเดา การยางแห่งประเทศไทย (ราคา ณ วันที่ 16-31 สิงหาคม 2560)

แนวโน้มอุตสาหกรรม และราคาไม้ยางพารา

แนวโน้มอุตสาหกรรมแปรรูปไม้ยางคาดว่าน่าจะดีขึ้น มีความต้องการไม้เพื่อเป็นวัตถุดิบในการแปรรูปเพิ่มมากขึ้น และการขายในรูปแบบชีวมวลอัดเม็ดยังเติบโตได้ดีต่อเนื่อง หลังจากที่มีการยางแห่งประเทศไทยร่วมกับสมาคมไม้ยางพาราเดินทางนำผลิตภัณฑ์ไม้ยางไทยให้ได้มาตรฐานสากล ทำให้สามารถส่งออกไปประเทศอื่นๆได้มากขึ้น

ตาราง 1 ปริมาณผลผลิตยาง ผลิตภัณฑ์ยาง ไม้อบแห้งและเครื่องเรือนไม้ของไทยในปี 2559 และปี 2560 (มกราคม-สิงหาคม)

ประเภท	2559	ม.ค.-ส.ค.*		ส.ค.*		% เปลี่ยนแปลง	
		2559	2560	2559	2560	8 เดือน	ส.ค.
ยางธรรมชาติ							
ยางแผ่น (ตัน)	99,164	63,372	72,563	10,609	8,571	14.50	-19.21
ยางแท่ง (ตัน)	860,014	583,642	605,806	70,009	72,779	3.80	3.96
ผลิตภัณฑ์ยาง							
ยางนอกรถยนต์นั่ง/รถกระบะ (เส้น)	31,201,938	20,745,461	20,585,616	2,639,259	2,565,539	-0.77	-2.79
ยางนอกรถบรรทุก/รถโดยสาร (เส้น)	3,265,148	2,186,700	2,224,821	258,107	275,292	1.74	6.66
ยางนอกรถจักรยานยนต์ (เส้น)	23,097,060	15,417,721	15,237,886	1,803,799	1,896,180	-1.17	5.12
ยางนอกอื่นๆ (เส้น)	549,607	364,165	468,956	42,815	48,795	28.78	13.97
ยางในรถบรรทุกและรถโดยสาร (เส้น)	1,869,971	1,247,932	1,284,864	159,260	171,440	2.96	7.65
ยางในรถจักรยานยนต์ (เส้น)	37,607,392	25,386,864	26,034,355	2,995,093	3,148,249	2.55	5.11
ยางหล่อดอก (เส้น)	140,407	95,537	104,077	12,818	11,806	8.94	-7.89
ถุงมือยาง/ถุงมือตรวจ (ล้านชิ้น)	18,312	12,140	11,646	1,591	1,527	-4.07	-4.02
ไม้							
ไม้อบแห้ง (แผ่น)	48,926,549	32,588,901	33,030,941	4,683,266	3,997,310	1.36	-14.65
เครื่องเรือนทำด้วยไม้ (ชิ้น)	4,107,069	2,864,550	2,570,068	383,564	364,059	-10.28	-5.09

ที่มา: ศูนย์สารสนเทศเศรษฐกิจอุตสาหกรรม สำนักงานเศรษฐกิจอุตสาหกรรม

ข้อมูลจากการสำรวจผู้ผลิตประกอบด้วย ยางแผ่น 11 ราย ยางแท่ง 20 ราย ยางนอกรถยนต์นั่ง/รถกระบะ 5 ราย ยางนอกรถบรรทุก/รถโดยสาร 9 ราย ยางนอกรถจักรยานยนต์ 8 ราย ยางนอกอื่นๆ 5 ราย ยางในรถบรรทุกและรถโดยสาร 7 ราย ยางในรถจักรยานยนต์ 7 ราย ยางหล่อดอก 5 ราย ถุงมือยาง/ถุงมือตรวจ 13 ราย ไม้อบแห้ง 7 ราย และเครื่องเรือนทำด้วยไม้ 32 ราย

*เดือนสิงหาคม 2560 ประมาณการโดยวิธี Moving Average

ตาราง 2 ปริมาณการจำหน่ายยาง ผลิตภัณฑ์ยาง ไม้อบแห้งและเครื่องเรือนไม้ของไทยในปี 2559 และปี 2560 (มกราคม-สิงหาคม)

ประเภท	2559	ม.ค.-ส.ค.*		ส.ค.*		% เปลี่ยนแปลง	
		2559	2560	2559	2560	8 เดือน	ส.ค.
ยางธรรมชาติ							
ยางแผ่น (ตัน)	37,156	27,905	18,067	3,619	2,896	-35.25	-19.99
ยางแท่ง (ตัน)	53,422	36,733	32,685	4,192	4,347	-11.02	3.70
ผลิตภัณฑ์ยาง							
ยางนอกรถยนต์นั่ง/รถกระบะ (เส้น)	21,491,616	14,377,407	14,146,235	1,807,651	1,751,401	-1.61	-3.11
ยางนอกรถบรรทุก/รถโดยสาร (เส้น)	2,786,048	1,888,634	1,858,791	228,767	231,468	-1.58	1.18
ยางนอกรถจักรยานยนต์ (เส้น)	17,534,724	11,751,889	12,108,844	1,350,669	1,461,678	3.04	8.22
ยางนอกอื่นๆ (เส้น)	28,312	18,744	73,393	2,118	4,087	291.55	92.95
ยางในรถบรรทุกและรถโดยสาร (เส้น)	1,625,826	1,084,074	1,104,428	132,737	139,669	1.88	5.22
ยางในรถจักรยานยนต์ (เส้น)	26,837,030	18,509,450	18,717,981	2,166,728	2,260,224	1.13	4.32
ยางหล่อดอก (เส้น)	99,048	64,800	70,137	8,747	7,959	8.24	-9.01
ถุงมือยาง/ถุงมือตรวจ (ล้านชิ้น)	1,869	1,416	1,672	148	174	18.08	17.57
ไม้							
ไม้อบแห้ง (แผ่น)	25,548,991	16,661,324	15,806,569	2,128,136	2,054,400	-5.13	-3.46
เครื่องเรือนทำด้วยไม้ (ชิ้น)	669,331	446,014	381,901	50,585	61,563	-14.37	21.70

ที่มา: ศูนย์สารสนเทศเศรษฐกิจอุตสาหกรรม สำนักงานเศรษฐกิจอุตสาหกรรม

ข้อมูลจากการสำรวจผู้ผลิตประกอบด้วย ยางแผ่น 11 ราย ยางแท่ง 20 ราย ยางนอกรถยนต์นั่ง/รถกระบะ 5 ราย ยางนอกรถบรรทุก/รถโดยสาร 9 ราย ยางนอกรถจักรยานยนต์ 8 ราย ยางนอกอื่นๆ 5 ราย ยางในรถบรรทุกและรถโดยสาร 7 ราย ยางในรถจักรยานยนต์ 7 ราย ยางหล่อดอก 5 ราย ถุงมือยาง/ถุงมือตรวจ 13 ราย ไม้อบแห้ง 7 ราย และเครื่องเรือนทำด้วยไม้ 32 ราย

*เดือนสิงหาคม 2560 ประมาณการโดยวิธี Moving Average

ตาราง 3 ปริมาณการส่งออกยางธรรมชาติของไทยในปี 2559 และปี 2560 (มกราคม-สิงหาคม)

หน่วย: ตัน

ประเภทยาง	2559	ม.ค.-ส.ค.		ส.ค.		% เปลี่ยนแปลง		สัดส่วน (%)
		2559	2560	2559	2560	8 เดือน	ส.ค.	
ยางแผ่นรมควัน	569,364.82	372,696.12	425,418	41,467.91	69,245.78	14.15	66.99	17.71
ยางแท่ง	1,733,713.00	1,137,460.70	1,085,766.01	142,294.99	122,032.21	-4.54	-14.24	45.20
น้ำยางข้น*	1,240,187.00	843,549.15	749,212.14	123,275.60	105,167.08	-11.18	-14.69	31.19
ยางคอมพาวด์**	205,511.00	139,911.78	97,499.60	18,722.80	13,644.47	-30.31	-27.12	4.06
ยางอื่นๆ	53,892.00	33,893.90	44,409.28	4,415.13	255.80	31.02	-94.21	1.37
รวม	3,802,667.82	2,527,511.66	2,402,305.40	330,176.42	310,345.34	-4.95	-6.01	100.00

ที่มา: ศูนย์สารสนเทศและการสื่อสาร สำนักงานปลัดกระทรวงพาณิชย์

ประมวลผลโดยสถาบันพลาสติก

* เป็นน้ำหนักของเนื้อยางแห้ง

** เป็นน้ำหนักของยางธรรมชาติผสมเคมีดำ

ตาราง 4 ปริมาณการนำเข้ายางธรรมชาติของไทยในปี 2559 และปี 2560 (มกราคม-สิงหาคม)

หน่วย: ตัน

ประเภทยาง	2559	ม.ค.-ส.ค.		ส.ค.		% เปลี่ยนแปลง		สัดส่วน (%)
		2559	2560	2559	2560	8 เดือน	ส.ค.	
ยางแผ่นรมควัน	117.38	221.80	40.16	100.00	-	-81.89	-100.00	0.29
ยางแท่ง	249.42	179.34	81.78	-	-	-54.40	-	0.58
น้ำยางข้น*	2,712.49	2,221.94	1,457.84	257.03	222.51	-34.39	-13.43	10.41
ยางคอมพาวด์**	21,510.09	13,592.28	12,424.19	2,135.41	2,112.43	-8.59	-1.08	88.71
ยางอื่นๆ	95.50	93.50	2.00	1.18	-	-97.86	-100.00	0.01
รวม	24,684.88	16,308.86	14,005.96	2,493.62	2,334.94	-14.12	-6.36	100.00

ที่มา: ศูนย์สารสนเทศและการสื่อสาร สำนักงานปลัดกระทรวงพาณิชย์

ประมวลผลโดยสถาบันพลาสติก

* เป็นน้ำหนักของเนื้อยางแห้ง

** เป็นน้ำหนักของยางธรรมชาติผสมเคมีดำ

ตาราง 5 ราคายางธรรมชาติในประเทศไทยและตลาดล่วงหน้าตลาดโตเกียว และสิงคโปร์ในปี 2559 และปี 2560 (มกราคม-สิงหาคม)

หน่วย: บาทต่อกิโลกรัม

ประเภทยาง	2559 (เฉลี่ยทั้งปี)	2560		% เปลี่ยนแปลง		
		ส.ค.	ก.ค.	ส.ค.	YOY (%)	MOM (%)
ยางแผ่นดิบ ชั้น 3 หาดใหญ่	52.79	54.2	51.47	53.32	-1.62	3.59
ยางแผ่นรมควัน ชั้น 3 กรุงเทพฯ (F.O.B)	58.40	58.86	59.47	61.53	4.54	3.46
ยางแผ่นรมควัน ชั้น 3 โตเกียว (C&F)	55.93	55.69	59.49	62.71	12.61	5.41
ยางแผ่นรมควัน ชั้น 3 สิงคโปร์ (F.O.B)	56.18	53.42	58.76	60.64	13.52	3.20
ยางแท่ง กรุงเทพฯ (F.O.B)	49.24	45.16	52.43	53.48	18.42	2.00
น้ำยางข้น กรุงเทพฯ (F.O.B)	37.59	36.59	40.30	40.25	10.00	-0.12

ที่มา: การยางแห่งประเทศไทย

ประมวลผลโดยสถาบันพลาสติก

หมายเหตุ: ยางแผ่นรมควันชั้น 3 (F.O.B) ส่งมอบล่วงหน้า 2 เดือน

ยางแท่ง กรุงเทพฯ (F.O.B) และน้ำยางข้น กรุงเทพฯ (F.O.B) ส่งมอบล่วงหน้า 1 เดือน

ตาราง 6 มูลค่าการส่งออกผลิตภัณฑ์ยางของไทยในปี 2559 และปี 2560 (มกราคม-สิงหาคม)

หน่วย: ล้านดอลลาร์สหรัฐ

ประเภทยาง	2559	ม.ค.-ส.ค.		ส.ค.		% เปลี่ยนแปลง		สัดส่วน (%)
		2559	2560	2559	2560	8 เดือน	ส.ค.	
ยางล้อ	3,751.88	2,452.06	2,985.31	342.53	397.82	21.75	16.14	61.89
ถุงมือยาง	954.41	618.61	683.42	87.84	92.40	10.48	5.19	14.17
ท่อยาง	304.64	194.87	225.82	27.58	31.90	15.88	15.67	4.68
ยางยืด	234.26	151.12	191.06	19.62	28.31	26.43	44.28	3.96
ถุงยางอนามัย	139.59	91.53	99.06	12.23	13.58	8.22	11.02	2.05
สายพาน	141.60	95.49	103.81	12.88	13.95	8.71	8.26	2.15
ผลิตภัณฑ์อื่นๆ	717.26	470.08	535.18	63.48	68.34	13.85	7.65	11.61
รวม	6,243.64	4,073.77	4,823.67	566.17	646.30	18.41	14.15	100.00

ที่มา: ศูนย์สารสนเทศและการสื่อสาร สำนักงานปลัดกระทรวงพาณิชย์

ประมวลผลโดยสถาบันพลาสติก

ตาราง 7 มูลค่าการนำเข้าผลิตภัณฑ์ยางของไทยในปี 2559 และปี 2560 (มกราคม-สิงหาคม)

หน่วย: ล้านดอลลาร์สหรัฐ

ประเภทยาง	2559	ม.ค.-ส.ค.		ส.ค.		% เปลี่ยนแปลง		สัดส่วน (%)
		2559	2560	2559	2560	8 เดือน	ส.ค.	
ยางล้อ	416.92	283.93	290.65	35.67	40.02	2.37	12.19	34.20
ท่อยาง	160.93	108.53	109.11	14.02	14.54	0.53	3.69	12.84
สายพาน	74.13	44.24	57.94	5.72	7.52	30.96	31.42	6.82
ปะเก็น/ซีลยาง	46.77	30.72	31.34	4.30	4.21	2.03	-1.95	3.69
ถุงมือยาง	37.49	24.98	27.02	2.69	4.39	8.15	63.09	3.18
ผลิตภัณฑ์อื่นๆ	478.97	310.59	333.91	41.81	45.72	7.51	9.35	39.29
รวม	1,215.21	802.99	849.96	104.21	116.39	5.85	11.69	100.00

ที่มา: ศูนย์สารสนเทศและการสื่อสาร สำนักงานปลัดกระทรวงพาณิชย์

ประมวลผลโดยสถาบันพลาสติก

ตาราง 8 มูลค่าการส่งออกไม้ ผลิตภัณฑ์จากไม้ เครื่องเรือนไม้และชิ้นส่วนของไทยในปี 2559 และปี 2560 (มกราคม-สิงหาคม)

หน่วย: ล้านดอลลาร์สหรัฐ

ประเภท	2559	ม.ค.-ส.ค.		ส.ค.		% เปลี่ยนแปลง		สัดส่วน (%)
		2559	2560	2559	2560	8 เดือน	ส.ค.	
ไม้แปรรูปและผลิตภัณฑ์ไม้แผ่น	1,984.80	1,246.48	1,595.49	172.97	247.35	28.00	43.00	84.09
- ไม้แปรรูป	1,156.70	712.20	971.90	102.18	160.56	36.46	57.14	
- ไม้ยางพาราแปรรูป	1,143.90	707.45	2.90	101.83	-	-99.59	-100.00	
- ไม้แปรรูปอื่นๆ	12.80	4.76	969.00	0.35	160.56	20274.34	45948.93	
- ไม้แผ่น	828.10	534.28	623.59	70.79	86.78	16.72	22.59	
- ไม้อัด ไม้วีเนียร์ และไม้แผ่นอื่นๆ	17.56	11.69	13.38	1.40	1.68	14.41	20.39	
- แผ่นขึ้นไม้อัดและแผ่นใยไม้อัด	810.54	522.59	610.21	69.39	85.10	16.77	22.64	
เครื่องเรือนไม้และชิ้นส่วน	402.30	264.57	204.90	36.73	31.17	-22.55	-15.14	10.80
อุปกรณ์ก่อสร้างไม้	54.73	36.81	32.00	4.21	4.00	-13.07	-5.03	2.15
ผลิตภัณฑ์ไม้	141.92	92.25	64.86	13.04	9.21	-29.69	-29.35	3.42
รวม	2,583.75	1,640.11	1,897.25	226.94	291.73	15.68	28.55	100.00

ที่มา: ศูนย์สารสนเทศและการสื่อสาร สำนักงานปลัดกระทรวงพาณิชย์

ประมวลผลโดยสถาบันพลาสติก

ตาราง 9 มูลค่าการนำเข้าไม้ ผลิตภัณฑ์จากไม้ เครื่องเรือนไม้และชิ้นส่วนของไทยในปี 2559 และปี 2560 (มกราคม-สิงหาคม)

หน่วย: ล้านดอลลาร์สหรัฐ

ประเภท	2559	ม.ค.-ส.ค.		ส.ค.		% เปลี่ยนแปลง		สัดส่วน (%)
		2559	2560	2559	2560	8 เดือน	ส.ค.	
ไม้แปรรูปและผลิตภัณฑ์ไม้แผ่น	412.56	277.78	288.91	35.74	46.61	4.01	30.43	72.74
- ไม้แปรรูป	213.17	147.35	169.07	19.24	25.78	14.74	33.97	
- ไม้ยางพาราแปรรูป	0.43	0.29	-	0.04	-	-100.00	-100.00	
- ไม้แปรรูปอื่นๆ	212.74	147.05	169.07	19.20	25.78	14.97	34.23	
- ไม้แผ่น	199.39	130.43	119.84	16.50	20.83	-8.12	26.30	
- ไม้อัด ไม้วีเนียร์ และไม้แผ่นอื่นๆ	177.92	115.97	107.75	14.99	19.05	-7.09	27.12	
- แผ่นขึ้นไม้อัดและแผ่นใยไม้อัด	21.47	14.45	12.09	1.51	1.78	-16.36	18.11	
เครื่องเรือนไม้และชิ้นส่วน	116.32	76.20	67.32	10.72	10.53	-11.65	-1.77	16.95
อุปกรณ์ก่อสร้างไม้	21.33	13.85	17.99	1.95	2.25	29.90	15.43	4.53
ผลิตภัณฑ์ไม้	43.21	26.98	22.97	3.13	2.83	-14.86	-9.45	5.78
รวม	593.42	394.80	397.19	51.54	62.23	0.60	20.74	100.00

ที่มา: ศูนย์สารสนเทศและการสื่อสาร สำนักงานปลัดกระทรวงพาณิชย์

ประมวลผลโดยสถาบันพลาสติก